

東部かわら版

4月号 発行 福野東部地区振興会

(令和2年4月24日 第13号) Tel・fax 0763-22-6292
e-mail tobu.kmn@gmail.com ホームページ <https://tobu-kc.7104.info>

東部地区の現状

(令和2年3月末現在)	前年比
人口	1,823名 △19
(男)	902名 △7
(女)	921名 △12
世帯数	559世帯 +6

新年度の始めにあたり

福野東部地区振興会
会長 田原 清則

新緑の折、東部地区の皆様には、日頃より地区振興会の諸行事に対しご理解とご協力を賜り深く感謝申し上げます。

今年の2月頃から、中国湖北省武漢市から発生した新型コロナウイルスが、世界中に急速に感染爆発して拡散しました。また、日本の各都道府県にも拡大し、富山県内でも多数の感染が出ています。皆様には、不要不急の外出は自粛をして下さい。

その様な中、昨年からスタートした「東部地区振興会」の各部会では、新しい行事もある中、スムーズに進んだと思っています。また、あらゆる行事にも元気な子供たちが参加してくれた事、大変有り難いことです。

さて、令和2年度では、今まで6月に開催しております「敬老会・芸能祭」を秋の「文化祭」と一本化し、東部体育館で10月に賑やかに開催したいと思っておりますので、皆様のご来場をお待ちしております。

また、長年活動されていた東部婦人会を解散され、新しく東部地区振興会組織の6番目の部会として『東部FUN倶楽部』が誕生して、4月から楽しく元気な部会になるようスタートされております。

すべての行事は、部会員だけでは運営できませんので、東部地区全員の協力が必要となります。その折には参加要請したいので併せてお願いするものであります。

最後になりますが、今年一年の皆様のご健勝とご多幸を祈願して、私からの新年度最初のご挨拶とさせていただきます。



交流センターからのお願い

南砺市より「新型コロナウイルス」の感染拡大防止の為、一部公共施設の休館発表がありました。

交流センターは地域の拠点施設でもあり、休館施設には含まれていませんが、マスク・手洗いの徹底・「密閉」「密集」「密接」に注意するなど多くの課題をクリアする必要があります。利用については不要不急の会合の場合を除き自粛いただくようお願いいたします。

なお、問合せ・連絡事項などについては、土日を除く平日について事務局員が常駐致しますので、電話にてご連絡ください。

5月・6月の活動中止

全国緊急事態宣言の発令に伴い、不要不急の外出を避ける為、5月・6月予定していた下記について中止あるいは延期します。状況を見て連絡させていただきますのでご了承ください。

文化林*ツ部会

- ・さつまいも植え
- ・ファミリーロード
- ・チャレンジデー

健康福祉部会

- ・健康教室
- ・三団体合同会議
- ・高齢者交流会

TOB 東部おもろいこと部会

- ・タナタシネナイト

東部 FUN 倶楽部

- ・研修旅行

福野東部地区振興会

ホームページ見てください

行事予定・連絡事項など随時更新し、みなさんへ早くお知らせ出来るよう努めています。

〈検索方法〉

●ホームページアドレス

<https://tobu-kc.7104.info>

●「福野東部地区振興会」検索

●QRコード

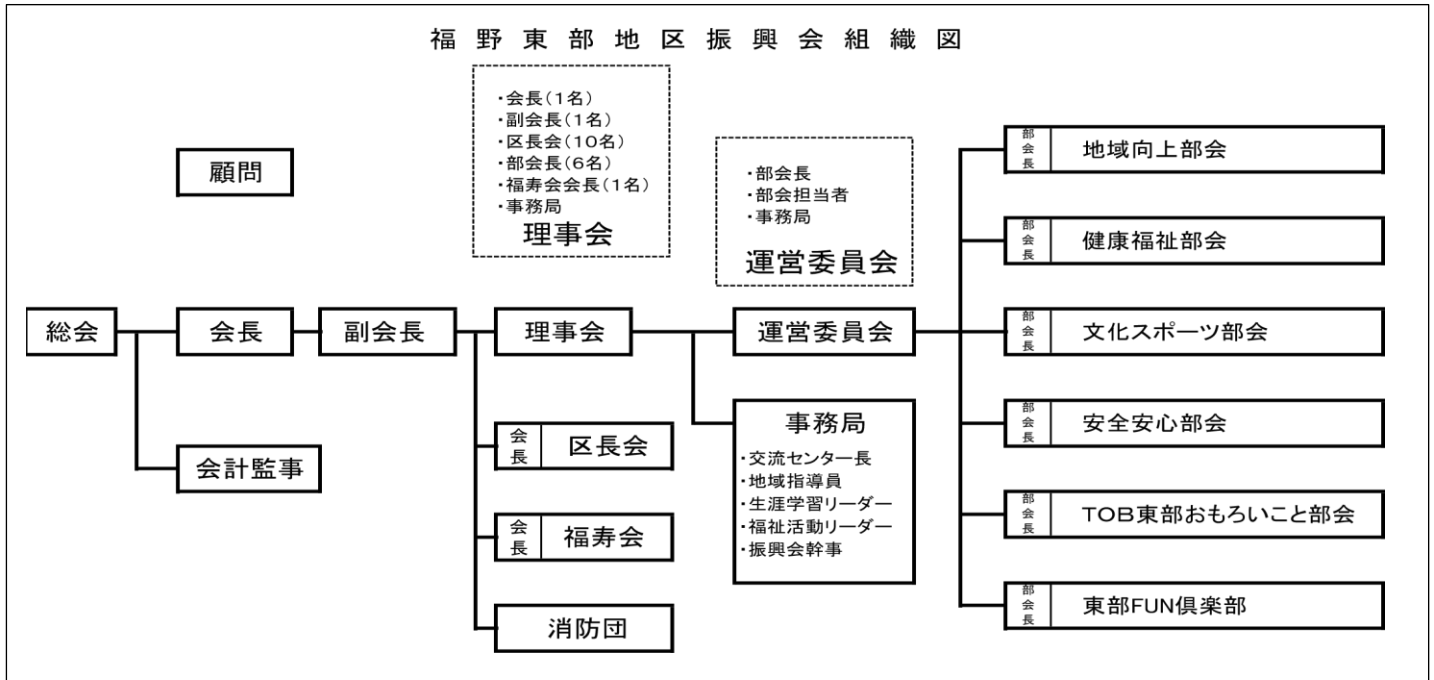


令和2年度福野東部地区合同総会について

4月12日(日) 予定しておりました福野東部地区合同総会につきまして、新型コロナウイルス感染拡大防止のため中止とし、4月6日(日)に行われた決算役員会(理事会)での審議で了承いただき、総会関係者の方々は「意見書」を同封した総会資料を郵送することで、特にご意見がなければ各議案について承認いただいたものとして対応することとしました。

4月20日現在、総会関係者76人にお送りさせていただきましたが、意見書返却は2通で特にご指摘はありませんでした。

前例のない中で、関係者もどのように応じるのが正しいのか暗中模索の中、話し合い検討してこの様な形を取らせていただきました。ご理解の程お願い申し上げます。



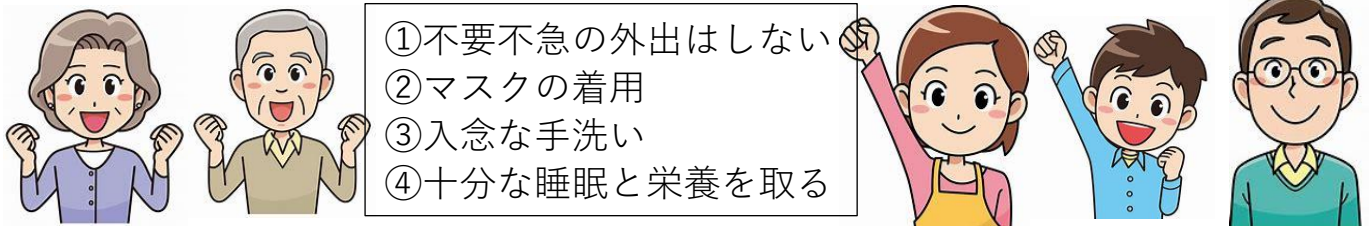
①令和元年度事業報告・決算報告 ②令和2年度事業計画・予算書

③令和2年度福野東部地区振興会役員及び部会員名簿 を折り込みました。

関係者のみなさまには1年、東部地区活動のより良い運営のためご尽力いただけます様お願い申し上げます。

【質問】 令和2年度の行事予定表が添付されていますが、今日の新型コロナ情勢により行事の変更についての連絡はどのようになりますか？

【答え】 毎月の「東部かわら版」および「福野東部地区振興会」ホームページ
(アドレス <https://tobu-kc.7104.info>) で確認願います。



今はみんながまんしよう！コロナになんかまけないぞ！

新型コロナウイルス感染症(日常生活で気をつけること)

さきがけて 緑の里から 世界へ



新型コロナウイルス感染症にかからない、うつさないために

新型コロナウイルス感染症にかからない、うつさないために以下の4つのことをお願いします。

1. 手洗い、咳エチケットを徹底しましょう。

- (1)手洗い:外出先からの帰宅時、調理の前後、食事前、トイレの後など、こまめに手を洗いましょう。
- (2)咳エチケット:症状がある方は、マスクやティッシュ・ハンカチ、袖などで口や鼻を覆いましょう。

2. 「3密」を避けましょう。

- (1)換気の悪い空間:密閉
- (2)多くの人が集まる場所:密集
- (3)間近で会話や発声する場面:密接

3つの条件が同時に重なる場では、感染のリスクが高くなります。

「3密」を避けるために・・・

- (1)部屋をこまめに換気しましょう。
- (2)人が密に集まることは避けましょう。
- (3)他の人と2メートル以上距離をとりましょう。

3. 毎朝、体温をはかりましょう。

新型コロナウイルス感染症の症状として

- ・37.5度以上の発熱
- ・強いだるさ(倦怠感)
- ・息苦しさ(呼吸困難) を訴える方が多いことが特徴です。

4. 人込みへの不要不急な外出を控えましょう。

やむを得ず外出する際には、マスクを着用しましょう。

【重要】新型コロナウイルス感染拡大防止に伴う交流センターの運用について

地域づくり協議会事務局 各位

昨今の「新型コロナウイルス感染症対策」として、感染拡大防止に伴い一部の公共施設を休館する事となりました。

各交流センターは地域の拠点施設でもありますので、今回の休館施設には含まれていませんが、これまで以上に利用者に対する注意喚起として3密(「密閉」「密集」「密接」)を回避するよう努めてください。

また、休館施設の利用者が交流センターに流れてくることも想定されます。

不特定多数の会議の利用を控えるなど注意喚起の強化に努めて下さい。

特にゴールデンウィーク期間中(5月2日～6日)につきましては、特段の理由がない限り、事務局員も休暇とし、交流センターを休館として取り扱い頂きたく存じます。

公共施設の休館については、下記ホームページより確認ください。

<https://www.city.nanto.toyama.jp/cms-sypher/www/info/detail.jsp?id=22314>

南砺市 南砺で暮らしません課

福野地域の休館施設 (4月17日～5月10日)

福野産業文化会館	福野文化創造センター	福野図書館(インターネット電話の予約分のみ貸出可)	
喜知屋	福野体育館	福野児童センターアルカス(放課後児童クラブ開設)	
福野B&G海洋センター	旅川体育館	福野北部体育館	福野東部体育館
高瀬ふれあい体育館	南部コミュニティセンター	旅川グラウンド	福野テニスコート
安居緑地広場(管理棟・キャンプ場・バーベキュー施設利用不可)			